



# La santé en chiffres

Edition 2008-2009



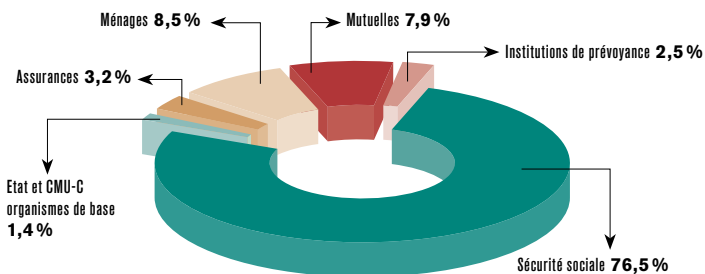
[www.mutualite.fr](http://www.mutualite.fr)

# La dépense de soins et de biens médicaux

## Financement

### Répartition 2007 par financeur

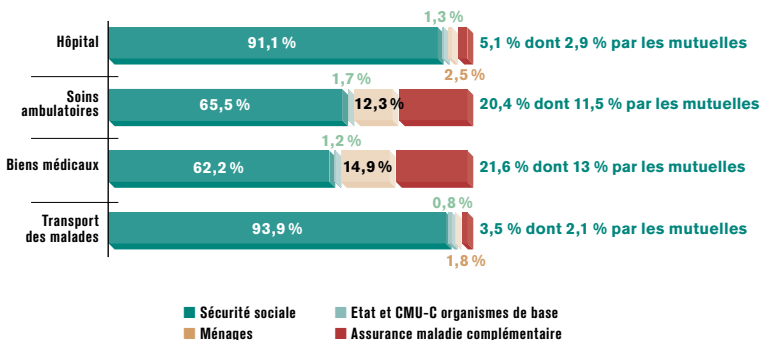
Complémentaires : 13,6 % des dépenses  
soit 22,3 milliards d'euros



En 2007, la dépense de soins et biens médicaux est évaluée à 163,8 milliards d'euros.

Source: Comptes nationaux de la santé 2007, septembre 2008.

### Répartition 2007 par poste et par financeur

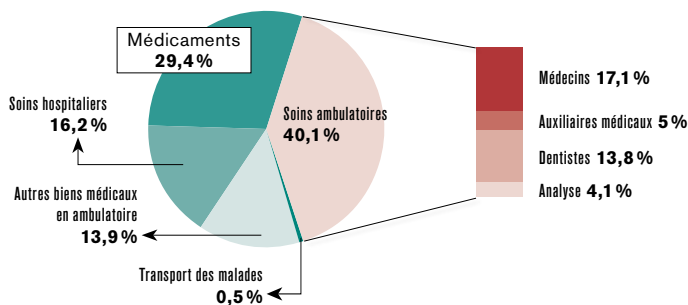


Source: Comptes nationaux de la santé 2007, septembre 2008.

# La dépense de soins et de biens médicaux

## Répartition par poste

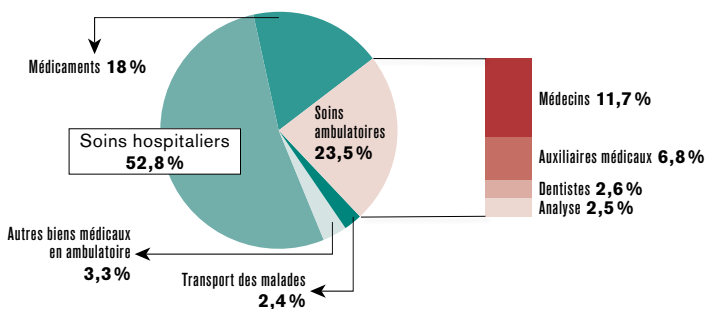
### Pour les mutuelles en 2007



En 2007, les mutuelles ont pris en charge 12,9 milliards d'euros de la dépense de soins et biens médicaux.

Source : Comptes nationaux de la santé 2007, septembre 2008.

### Pour l'assurance maladie en 2007



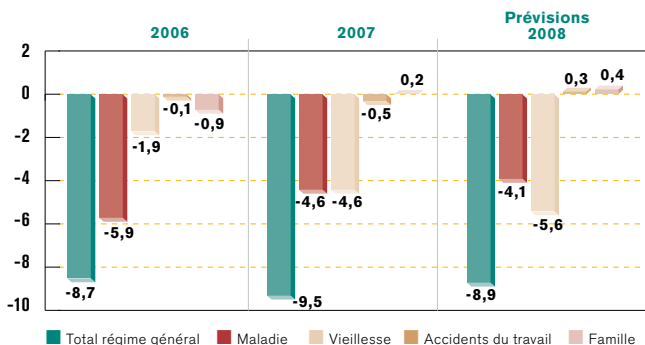
En 2007, la Sécurité sociale a pris en charge 125,4 milliards d'euros de la dépense de soins et biens médicaux.

Source : Comptes nationaux de la santé 2007, septembre 2008.

# Environnement de la protection sociale

## Le déficit du régime général

En milliards d'euros

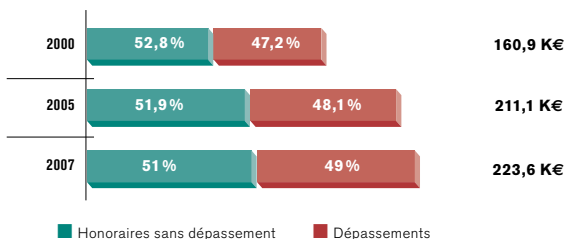


En 2008, le déficit prévisionnel de la branche maladie du régime général est estimé à 4,1 milliards d'euros.

Source : Comptes de la Sécurité sociale – Édition de juin 2008.

## Les honoraires dentaires : la part du dépassement progresse toujours en 2007

Honoraires moyens des chirurgiens dentistes APE\*



En 2007, les honoraires moyens des chirurgiens dentistes APE\* se sont élevés à 223,6 K euros.

\* APE: activité à part entière  
(ayant exercé une activité libérale à temps plein toute l'année)

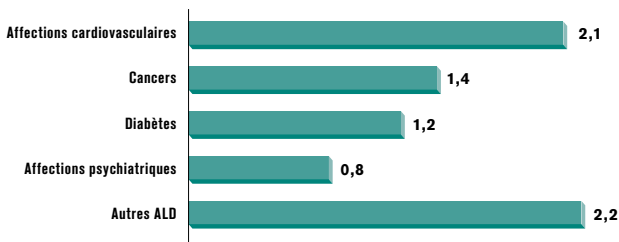
Source : Comptes nationaux de la santé 2007, septembre 2008.

# La dépense ALD en 2006

## Effectifs et dépenses

### Effectifs par pathologie

En millions de personnes

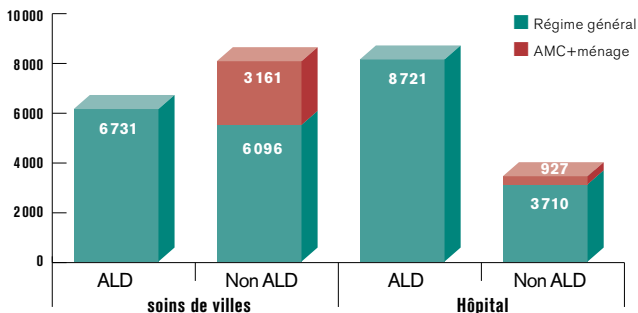


Sur les données 2006, 70 % des personnes en ALD correspondent à quatre groupes d'affections.

Source: CNAMTS

### Structure de la dépense reconnue pour les pathologies cardiovasculaires selon le financeur en 2006

En millions d'euros



L'assurance maladie complémentaire et les ménages ont participé pour 3,161 milliards d'euros dans la prise en charge des maladies chroniques cardiovasculaires pour les soins de ville, en 2006.

Source: CNAMTS

## Plafonds de ressources

En euros	Mensuel	Annuel
CMU régime de base*	–	8 644
CMU complémentaire**	621	7 447
Crédit d'impôt**	745	8 936

\* Plafond de revenu fiscal pour la période du 1<sup>er</sup> octobre 2007 au 30 septembre 2008.

\*\* Au 1<sup>er</sup> juillet 2008 pour une personne seule en métropole.

Source: Fonds de financement de la CMU.

## CMU-C : forfaits et coûts moyens

Données 2007 (estimation)	En euros
Forfait de prise en charge 2007	340
Coût moyen d'un bénéficiaire 2007 (France entière)	364,2
Coût moyen d'un bénéficiaire 2007 pour les OC (hors DOM) dont coût moyen pour les mutuelles	348,7 348,4

Source: Fonds de financement de la CMU.

## Evolution des dépenses de soins de ville

Evolution en %	2005	2006	2007
Ticket modérateur soins de ville	3,1 %	-0,5 %	3,4 %
Dépenses ATM soins de ville	2,6 %	1,2 %	3,7 %
Dépenses STM soins de ville (hors IJ)	2,9 %	4,9 %	6,3 %
ONDAM voté soins de ville	2,1 %	0,9 %	1,1 %
ONDAM réalisé soins de ville	3,1 %	2,6 %	4,6 %

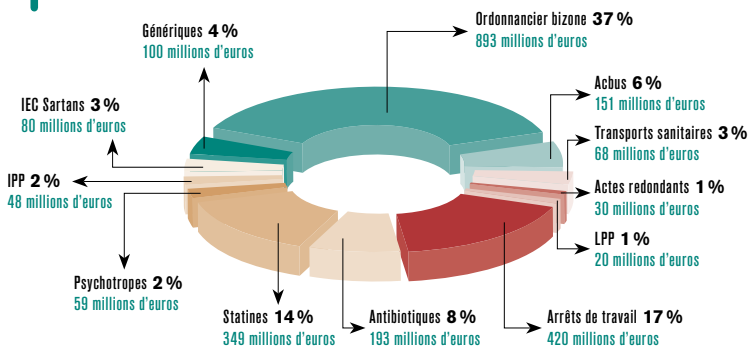
ATM : avec ticket modérateur ; STM : sans ticket modérateur

Sources: CCSS et FNMF (à partir des données CNAMTS en date de remboursement).

# Conjoncture et tendance

## Bilan des contrôles et maîtrise

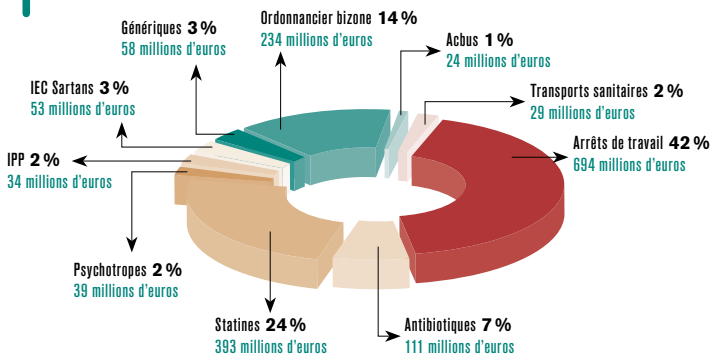
### Objectifs de maîtrise de 2005 à 2007



Entre 2005 et 2007, les contrôles et accords dits de "maîtrise médicalisée" avaient pour objectif une moindre dépense de 2,4 milliards d'euros.

Source : CNAMTS.

### Bilan 2005-2007 des objectifs tous régimes



En 3 ans, les contrôles et accords dits de "maîtrise médicalisée" ont permis de réaliser une moindre dépense de 1,7 milliard d'euros, soit une atteinte de l'objectif à 69 %.

Source : CNAMTS.

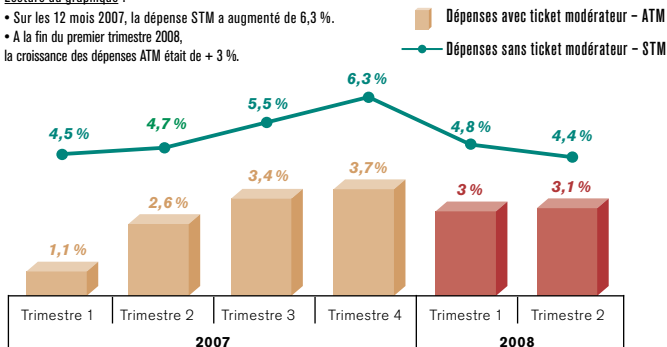
# Conjoncture et tendance

## Evolution en ACM

### Les dépenses de médecine de ville

Lecture du graphique :

- Sur les 12 mois 2007, la dépense STM a augmenté de 6,3 %.
- A la fin du premier trimestre 2008, la croissance des dépenses ATM était de + 3 %.



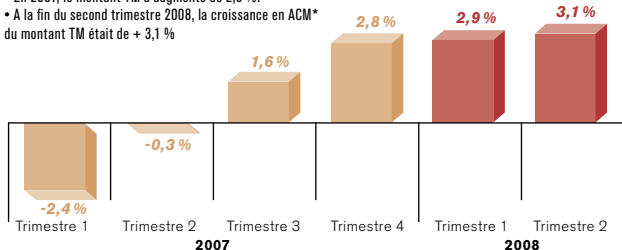
En 2007, les dépenses STM ont connu un rythme rapide d'évolution comparé à celui des dépenses ATM, expliqué par la dynamique des patients en ALD. A la fin du premier semestre 2007, l'écart se rapproche.

Source : Fiches de conjoncture FNNF et CNAMTS.

### Le ticket modérateur en médecine de ville (hors médicaments à vignette orange)

Lecture du graphique :

- En 2007, le montant TM a augmenté de 2,8 %.
- A la fin du second trimestre 2008, la croissance en ACM\* du montant TM était de + 3,1 %



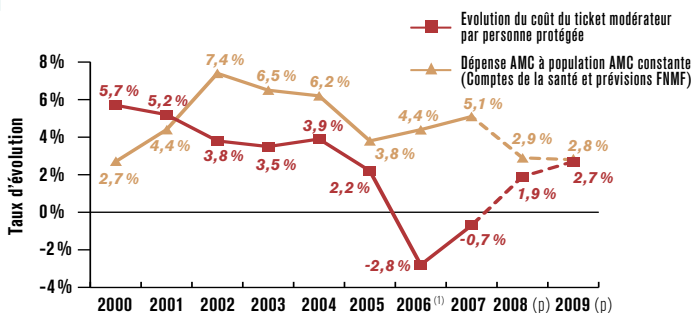
\* Année complète mobile (ACM), indicateur d'évolution des douze derniers mois connus sur les douze mois précédents.

En 2007, le montant du ticket modérateur est estimé à 11,53 milliards d'euros après une augmentation de 2,8% par rapport à 2006, dans l'hypothèse d'un déremboursement des médicaments à vignette orange dès 2006.

Source : Fiches de conjoncture FNNF et CNAMTS.

# Coût du risque de l'assurance maladie complémentaire

## Prévisions d'évolution 2008 et 2009

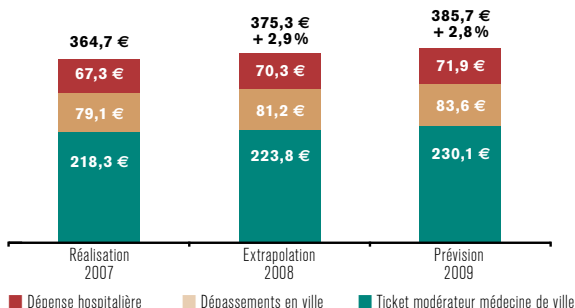


(1) Dans l'hypothèse d'un déremboursement des médicaments à vignette orange dès 2006, le coût du ticket modérateur par personne protégée augmenterait\* de 1,9% en 2008. Le coût AMC/PP (dépassements et soins hospitaliers compris) augmenterait quant à lui de 2,9%.

\* Prévisions FNMF juillet 2008

Source : FNMF (Coût du risque 2009) et DREES (Comptes nationaux de la santé 2007).

## Evolution globale du coût AMC/par personne protégée, en euros



En 2007, le coût du TM/PP représentait près de 60% du coût AMC global.  
En 2008, le coût AMC/PP augmenterait de 2,9% et de 2,8% en 2009.

Source : FNMF, étude Coût du risque TS 2009.

# ■ La santé en chiffres

## DÉFINITIONS

■ **Biens médicaux** : médicaments, optique, prothèses, orthèses, véhicules pour handicapés, petits matériels et pansements.

■ **Dépenses hospitalières** (périmètre étude coût du risque de la FNMF) : relatif aux honoraires, au forfait journalier et aux dépassements hospitaliers.

■ **Dépassements en ville** (périmètre étude coût du risque de la FNMF) : relatif aux dépassements des médecins, des dentistes, en optique, aux autres dispositifs médicaux et autres PS.

■ **Soins ambulatoires** : soins des médecins, dentistes, auxiliaires médicaux, laboratoires et cures thermales.

■ **Taux d'évolution en ACM** : il consiste à rapporter les dépenses cumulées des douze derniers mois connus aux dépenses de la même période l'année précédente.

**EN SAVOIR PLUS** : [www.mutweb.fr](http://www.mutweb.fr)

L'observatoire économique de la santé

Vous trouverez sur ce site :

■ l'environnement économique des mutuelles au travers d'indicateurs sur le financement et la dépense de santé en France

■ les fiches trimestrielles de conjoncture, les publications annuelles sur le coût du risque

■ des chiffrages présentant les conséquences sur les mutuelles des mesures récentes prises en matière de politique de santé

## GLOSSAIRE

■ **ACBUS** : accord de bon usage des soins

■ **ACM** : année complète mobile

■ **ALD** : affection longue durée

■ **AMC** : assurance maladie complémentaire

■ **ATM** : avec ticket modérateur

■ **CMU** : Couverture maladie universelle

■ **CMU-c** : CMU complémentaire

■ **CNAMTS** : Caisse nationale d'assurance maladie des travailleurs salariés

■ **FNMF** : Fédération Nationale de la Mutualité Française

■ **JO** : Journal officiel

■ **LFSS** : Loi de financement de la sécurité sociale

■ **OC** : organismes complémentaires

■ **ONDAM** : Objectif national de dépenses d'assurance maladie

■ **PP** : personne protégée

■ **PS** : professionnel de santé

■ **RO** : régime obligatoire

■ **SNIR** : Système national inter-régimes

■ **STM** : sans ticket modérateur

■ **TM** : ticket modérateur

■ **TMPP** : ticket modérateur par personne protégée



FNMF,

Direction des garanties mutualistes  
et de l'assurance santé.